

AutoProg V2 VERSION DE BASE

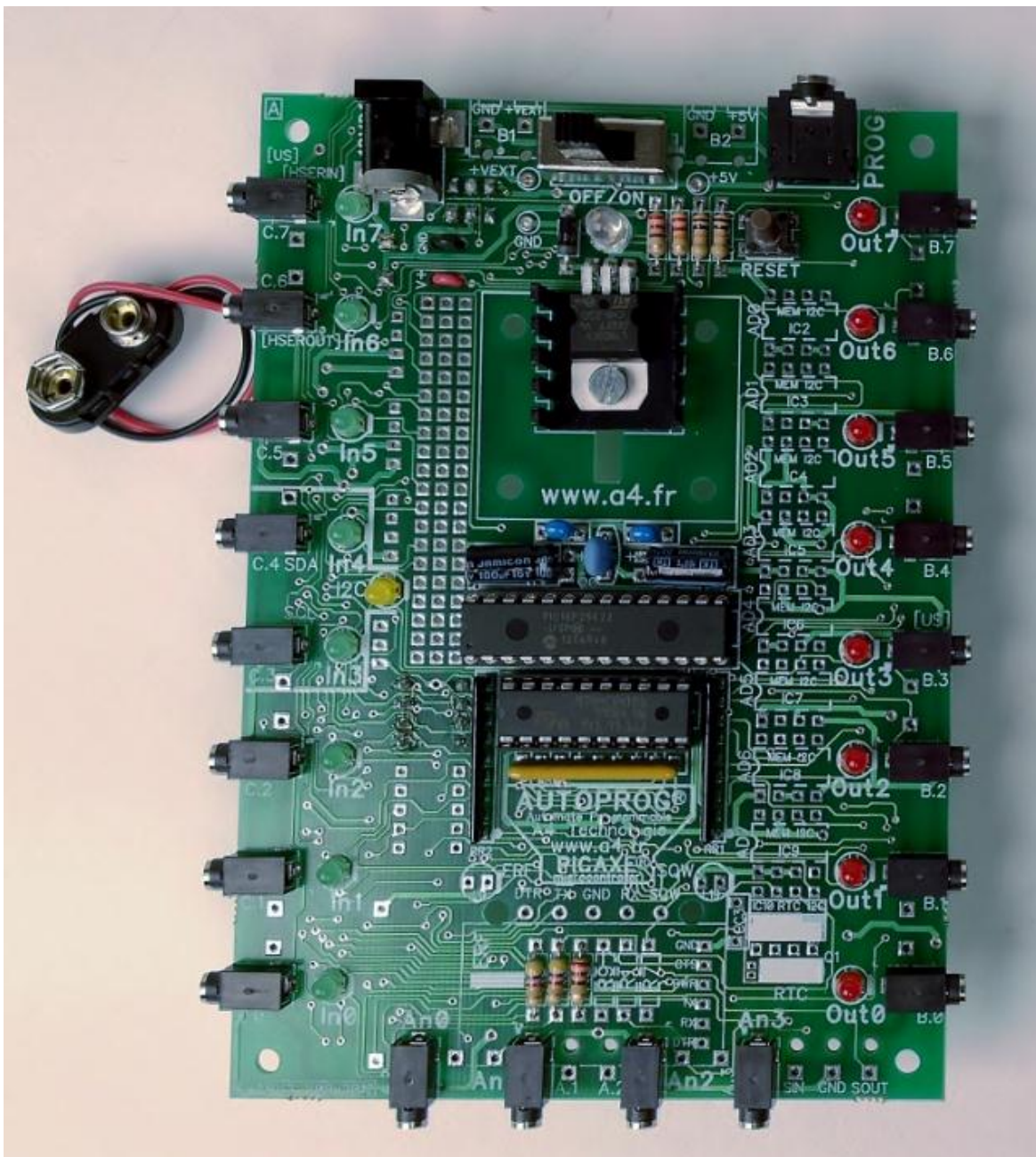
AutoProg V2 - Implantation composant face A

Veiller au bon sens d'implantation des LEDs (cathode à droite), de la diode de redressement, des circuits intégrés.

Le résonateur (composant à 3 pattes) situé entre les condensateurs au-dessus du microcontrôleur n'est pas polarisé (sens de câblage indifférent), son boîtier peut être marron ou bleu.

Les réseaux de résistors peuvent être dans des boîtiers marrons ou noirs.

EN CAS D'ERREUR d'implantation constatée après avoir soudé un composant, ne pas essayer de le dessolder le composant concernant en essayant de le préserver au risque de détériorer définitivement le circuit imprimé. Sacrifier le composant avec une pince coupante afin de pouvoir dessolder chaque patte individuellement, ensuite déboucher le trou (nous vous enverrons gratuitement un composant de rechange pour effectuer le remplacement).



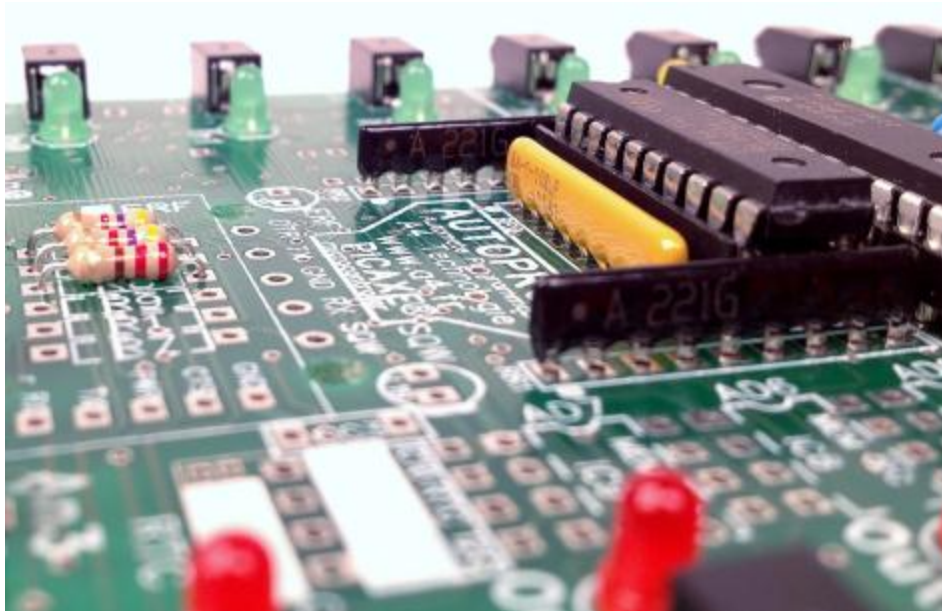
AutoProg V2 – Implantation composant face A (suite)

Détail implantation réseaux de résistances :

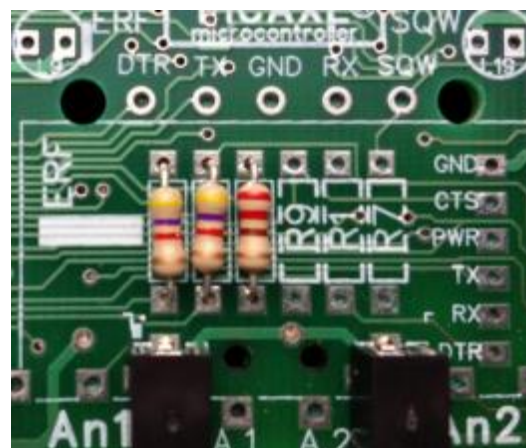
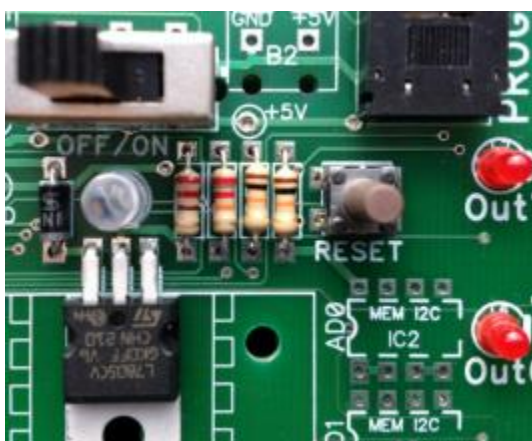
ATTENTION au sens d'implantation repéré avec un point qui doit coïncider avec celui indiqué sur la sérigraphie du circuit imprimé.

2 réseaux marqués 221 de part et d'autre du circuit intégré 20 pattes.

1 réseau marqué 103 parallèle au circuit intégré 20 pattes.



Détails résistors et diode de redressement



AutoProg V2 – Implantation composant face B

Peler (arracher) les zones élastomères vertes pour libérer les pastilles et implanter les composants de la face B

